

**sbs o ter zee**

oostende | open oproep 7 2005

stedenbouwkundige visie en architecturaal ontwerp van een nieuw gebouw voor de zachte sector

ism. grontmij

*kenmerken van de omgeving*

De campus draagt, bij gebrek aan landschappelijke kenmerken, vooral de signatuur van zijn gelijkvloerse gebouwenmodules. De schaalvergroting en waardering van de architecturale component blijkt uit de realisatie van het recente gebouw voor de harde sector in 1998. Het repetitieve schakelen van kleinere units, kenmerkend voor de eerste generatie gebouwen, werd hiermee als bouwsysteem verlaten.

De beschikbare grond oppervlakte is gelijkmatig benut over één bouwlaag met afwisselend volle en een evenredig aantal holle delen. De straatzijde kant Maurits Sabbestraat is als front nogal dicht bebouwd.

*ontwerp van de omgeving*

De interne open referentieruimtes en perspectieven bepalen de samenhang tussen aanpalende gebouwen. De nood aan een tastbare lege ruimte is gevoelsmatig even groot als de nood voor een tweede autonoom gebouw. 'Hol' is hier minstens even belangrijk geworden als 'vol'.

Het gebruik van grotere bouwvolumes met hogere densiteit komt de vrijgekomen open ruimte ten goede. De afbraak zorgt voor een doorbraak in het gesloten front Sabbestraat. Op de vrijgekomen diepte en breedte, tevens toegangzone voor de brandweer, kan een eenvoudige tuinkamer als ontvangstruimte uitgewerkt worden. Dit diepte perspectief

loodrecht op de Sabbestraat leidt onder andere het voor publiek bestemde pad recht naar het nieuwe gebouw voor de zachte sector. De open ruimte kan het belangrijkste kenmerk worden van de nieuwe campus, het georganiseerd bindteken tussen gebouwen. De schaalvergroting in bouwprogramma's, bijvoorbeeld de aangekondigde fasering sport en sportplein, laten anderzijds zien dat de beschikbare oppervlakte nu reeds zijn beperkingen toont, rekening houdend met de ontsluiting voor verkeer en het feit dat men toekomstige fases moet kunnen bouwen en onderhouden. Ontsluitingswegen worden in huidige fase uitgezet rekening houdend met de vermoedelijke programma oppervlakte.

### *modulatie*

Het schetsontwerp van het gebouw start van uit maat modules die instaan voor een rationeel gebruik van materie.

Gestandaardiseerde en zoveel mogelijk geprefabriceerde onderdelen, structureel en naar invulling, garanderen een verregaande kostprijsbeheersing en termijncontrole.

Binnen dit belangrijk uitvoeringskader garandeert deze gemoduleerde structuur een verregaande flexibiliteit in gebruik, tevens een belangrijk pedagogisch didactisch instrument.

### *leesbaarheid en logica*

De drie programma onderdelen van de zachte sector zijn samengebracht rond de referruimte.

De klas oppervlaktes haartooi en schoonheidszorgen, winkelhulp en grootkeuken grenzen aan een buitenzijde en zijn tegelijk geopend naar de binnenzijde.

Het invallend licht komt van beide zijden en dit licht bepaalt in grote mate de brede ruimtelijke ervaring die men in de klassen zal ervaren.

De ruimtelijke interne openheid rond het verhoogde dak is sterk rustgevend en oriënterend. De leerlingen kunnen zich op elk moment situeren in een groter geheel.

Er is een gevoel van betrokkenheid tussen de diverse opleidingen van de zachte sector, ook tijdens de lessen in de klassen.

De pedagogisch didactische verscheidenheid krijgt hier per opleidingsonderdeel kansen voor eigen accent in volle respect voor de algemene doelstellingen en pedagogiek.

### *opbouw*

Bij ontwerp is gekozen voor een compacte uitwerking van het programma met als doelstellingen het rationeel oppervlakte gebruik in parallel met het optimale energetisch profiel. Het gelijkvloers programma garandeert de gemakkelijke toegankelijkheid en bereikbaarheid voor alle leerlingen, personeel en bezoekers. De minder valide heeft drempelloze toegang tot alle programma onderdelen.

### *energie*

Het energiebeheer is gebaseerd op maximale toepassing van passieve middelen in een compact vormgegeven. De duurzaam opgebouwde buitenhuid staat garant voor comfort en duurzaamheid in gebruik.

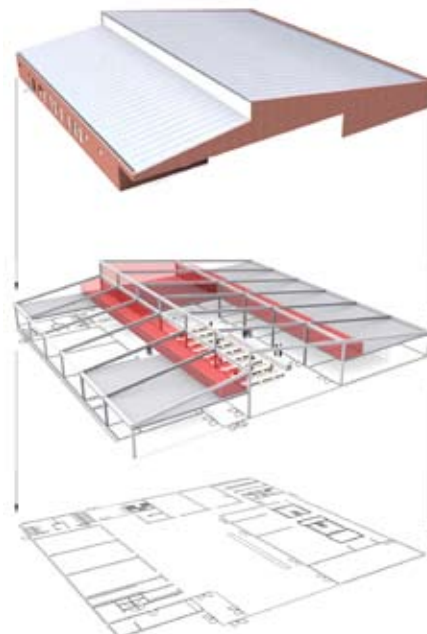
De groepering van de opleidingsonderdelen laat toe de algemeen technische uitrustingen globaal economisch te berekenen. Daarnaast laat het specifieke gebruik per onderdeel toe in te spelen op eigen sturing en aanvullende uitrusting.

Via de bovenliggende open zoneringen voor technieken kunnen ook op termijn bijkomende uitrustingen en technische vernieuwingen uitgebouwd worden zonder onderbreking van het onderliggende ruimtegebruik.

### *de schil*

De buitenhuid is over zijn gehele oppervlakte geheel gelijkmatig duurzaam uitgewerkt met onderhoudsvrije materialen en hoogwaardige isolatie pakketten.

De inwendige structuur en technische uitrusting is geheel omhuld en derhalve beschermd tegen uitwendige thermische invloeden.



Binnen deze kwaliteitsvolle omhulling is op termijn elke transformatie mogelijk, zonder afbreuk aan de omhullende.

### *organisatie en organigram*

Het schetsontwerp laat de groepering van de drie opleidingen in plan aflezen. Elke opleiding beschikt over eigen dienstruimte en een eigen sasruimte die voor gebruik aan een groep kan toegewezen worden. Pedagogisch is er een vrijheid van toegang die toelaat gescheiden of gemengd gebruik te organiseren. Daarnaast is er een autonoom sas dat de sanitaire installaties openstelt naar de speelplaats en/of naar intern gebruik. Het sanitair sas leerlingen kan autonoom geopend blijven.

### *haartooi en schoonheidszorgen*

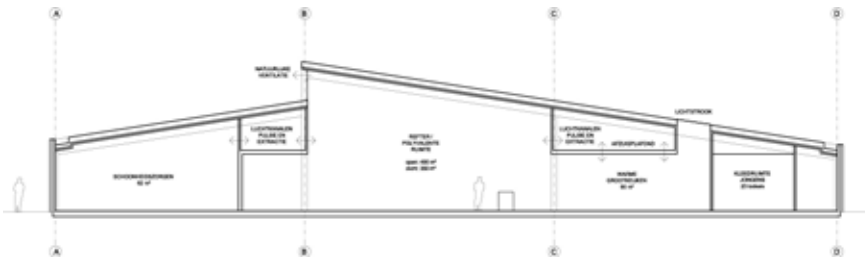
Het autonoom sas haartooi ontvangt de externen via de ontvangstbalie, aansluitend op het sas, vestiaire, sanitair. De tussenwanden van de klassen zijn niet-dragend. Hierdoor ontstaat een 3 x 62 m<sup>2</sup> brede strook die naar pedagogische noodzaak kan opgedeeld worden. De wandopbouw klassen / centrale ruimte kan geheel dichtgemaakt worden of per lokaal dicht of open bedacht, afhankelijk van heersende pedagogische overwegingen, gebruik, onderhoud, eigen aan de opleiding, in overleg met het opleidingsonderdeel. Ook hier betreft het niet dragende wanden.

De relatie tussen de afdeling haartooi-schoonheidszorgen en de centrale ruimte kan open blijven. Een filter tussen de kolommen op as B kan de afdeling meer autonome ruimte geven tot zelfs autonomie in de circulatie en gebruik. Een open structuur, op modulemaat gemaakt, voldoet aan beide doelstellingen. Deze filters zullen overleg tussen de opleidingsonderdelen mogelijk maken; een evaluatie tijdens het gebruik kan richtinggevende maatregelen met zich meebrengen.

### *winkelhulp*

De leerlingen en de leerkrachten van deze afdeling zijn nauw betrokken bij de levering





en het beheer van de geleverde goederen. De tussenwanden van de klassen zijn niet-dragend. Een 2 x 61 m<sup>2</sup> brede strook is ter beschikking, opdeelbaar volgens de pedagogische noodzaak. De wandopbouw tussen deze lokalen en de centrale ruimte kan geheel dichtgemaakt worden of per lokaal open/dicht bedacht worden afhankelijk van de pedagogische overwegingen, gebruik, onderhoud, eigen aan de opleiding, in overleg met het opleidingsonderdeel. Het betreft niet dragende wanden.

De relatie tussen de afdeling winkelhulp en de centrale ruimte kan open blijven. Een filter tussen de kolommen op as 3 kan de afdeling meer autonome ruimte geven tot zelfs autonomie in circulatie en gebruik, in overleg met de andere opleidingsonderdelen. Ook hier kan de open structuur aan beide doelstellingen verzoenen. Een evaluatie tijdens het gebruik kan richtinggevende maatregelen met zich meebrengen.

#### *refeter – polyvalente ruimte*

De centrale ruimte is het bindteken tussen de afdelingen, de ontmoetingsplaats bij uitstek voor de leerlingen en leerkrachten. De interne betrokkenheid tussen de diverse opleidingsonderdelen is niet beter uit te drukken dan de centraliteit van deze ruimte zo goed als mogelijk uit te bouwen en expressief te onderlijnen door bijvoorbeeld een uniform materiaal en kleurgebruik. De ruimte biedt door zijn omvang voldoende draagvlak om een relatie op te bouwen met de voorliggende buitenruimte, zoals in het schetsontwerp voorgesteld in de richting van de Maurits Sabbestraat.

Vanuit de ruimte die op deze manier ontstaat is het gebouw in al zijn geledingen duidelijk afleesbaar. Een aangename, lichte en centrale ruimte die de drie gebouwdelen / studierichtingen zowel visueel als functioneel bindt.

#### *keukens*

De didactische keuken werkt geheel afzonderlijk. Door de inplanting van de didactische keuken is de aansluiting op dienst ruimtes, de inkom en de kleedruimtes verzekerd.

De bereidingskeuken bestaat uit drie zones die garant staat voor het autonoom gebruik van elke zone. De warme en koude grootkeuken zijn enkel via een afzonderlijk tussensas toegankelijk. Beide delen van de grootkeuken palen over hun gehele breedte aan de referruimte.