

gavers zuid
harelbeke

2de prijs
2003

landschappelijk concept provincie-
domein de gavers en ontwerp van
verblijfsinfrastructuur

ism. snoeck & partners, paul
deroose



enclave

De Gaverbeek wordt in meer zuidelijke richting omgelegd, zodat een enclave ontstaat tussen het Gavermeer en de beekloop. Het gebruik van de Gaverbeekberm als natuurlijke grens versterkt de scheiding tussen de activiteitenzone en de naast-liggende groene gordel.

De kwaliteit van het water van de Gaverbeek zal binnen afzienbare tijd sterk worden verbeterd. Het beekprofiel wordt aangelegd met zeer zachte oevers die, zolang de waterkwaliteit van de beek niet optimaal is, beplant worden met riet. Het riet onttrekt het zicht op de beekloop ten dele en verhindert toegang tot de waterloop. Deze rietkraag wordt driejaarlijks gemaaid en geruimd.

In een latere fase, wanneer het water in de

Gaverbeek voldoende zuiver is, kan tot een normaal maaibeheer worden overgegaan hetzij aan één hetzij aan beide oevers. Dan wordt de beek een volwaardig deel van de site.

wandel- en fietspaden

De bestaande paden die rond het Gavermeer lopen worden zeker bewaard en eventueel gesaneerd. De wandel- en fietsinfrastructuur in de zuidelijke site van de Gavers kan niet los van het geheel bekeken worden. Er wordt gestreefd naar een maximale continuïteit.

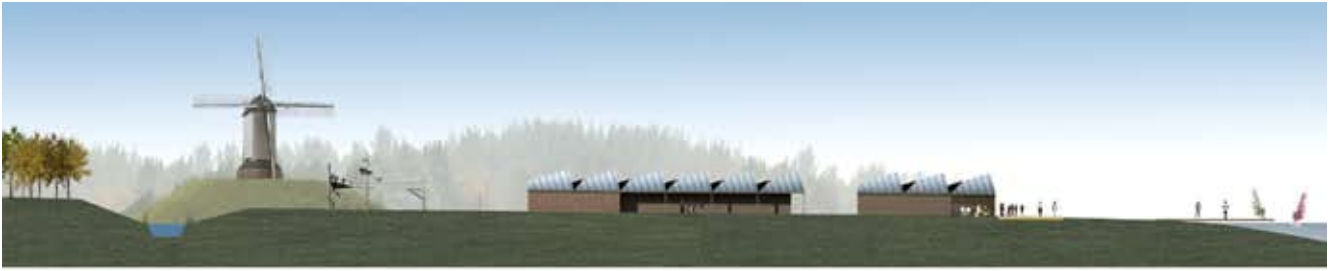
Het binnenpad aanleunend bij de oever onttrekt zich aan de bebossing en gaat over in een brede wandelesplanade langs het water ter hoogte van de zuidsijde. Vanop de esplanade

krijgt de wandelaar/fietser een overzicht op de activiteiten van de zuidsijde. Het buitenpad voor mountainbikers, ruiters, joggers paalt aan de zuidelijke grens van de site ten zuiden van de Gaverbeek. Dit pad biedt ruim zicht op de waterpartij, de molen-site en de activiteiten. Het pad verdwijnt iets verder in het groen.

De bereikbaarheid van de heraangelegde parking is voor het buitenpad en het binnenpad optimaal.

parking

Op de plaats van de huidige parking is parkeergelegenheid voor 240 wagens. De gesaneerde parking wordt een groene parking naar model van de parking West. De groene zones tussen de parkeerstroken zijn



permeabel en laten toe bestaande bomen te behouden en nieuwe bomen aan te planten. De toegang voor fietsers/wandelaars wordt aan de westelijke zijde gescheiden van de inrit voor wagens. Deze toegang zorgt voor een directe aansluiting met de wandel- en fietspaden. De parking is uitbreidbaar in oostelijke richting.

natuurgebied

De infrastructuur die zich nu heel dicht bij het natuurgebied bevindt wordt verplaatst. Zo wordt de natuurzone op de westelijke landtong gevrijwaard van zeilsportactiviteit. De plaats van de huidige botenparking wordt een zone met buffergroen, tussen het natuurgebied en de activiteitenzone. Deze buffer wordt enkel door het binnenpad doorkruist. Langs de Gaverbeek zorgt een secundair pad voor de ontsluiting van het natuurgebied.

watersport en natuureducatie

De nieuwe locatie en nieuwe configuratie van slip-way / surfersplatform / steigers, voornamelijk gebruikt door surfers en zeilers, neemt voldoende afstand van het strand aan de

oostelijke zijde en het natuurgebied aan de westelijke zijde. De inplanting is gesitueerd in een open windzone.

De afstand tussen het Gavermeer en de botenparking is kort en vlot overbrugbaar met een zeer veilige, lichte helling. Voor de flanerende wandelaar vormen de activiteiten van de surfers en zeilers bij de slip-way, op de botenparking en tussen de bergloodsen, een schouwspel dat zich op de esplanade ontrolt tot aan de zwemzone. Centraal bij het watersportgebouwen bevinden zich de clubhuizen / cafetaria en het terras.

Bij de natuureducatie kunnen leerlingen / docenten beschikken over flexibele gebouwen voor educatie in een aangename verblijfsomgeving. De slaapruidtes zijn toegankelijk van buitenaf, wat de verbondenheid met de natuur voor de leerlingen een stuk groter maakt.

molensite

Door de omlegging en herprofilering van de Gaverbeek wordt de molensite wijdser geopend. Open ruimte is eigen aan een molensite. De 'weide' bij de molen wordt een multifunctioneel activiteitenplein.

landschappelijkheid

De landschappelijke kwaliteiten worden maximaal gevaloriseerd. Van op parkingsite, de molensite en de activiteitenzone wordt een overzicht geboden over het landschap. Iedere wandelaar, fietser of recreant die in deze zone voorbij komt krijgt inzicht in de layout van de zuidsijde.

stramien

Op de activiteitenzone tussen Gaverbeek en Gavermeer wordt een stramien aangebracht die de ontwikkeling van de activiteiten toelaat. Dit stramien, loodrecht op de wandesplanade, verzorgt het doorzicht naar de achterliggende groenstrook. De strips zorgen ervoor dat het terrein doorwaadbaar blijft van uit alle richtingen.

compacte bouwcampus

Aansluitend aan de molensite wordt het gevraagde bouwprogramma gerealiseerd. De bouwcampus is compact, functioneel en ligt in de nabijheid van de parking. Het bouwprogramma is op vier stroken ingeplant in functie van gebruiksgemak en het





beheer van elke bouwstrip. Elke strook heeft een kop en een lijf, gescheiden door een ontsluitingsweg voor diensten. Dit uit zich ook in het organigram van functies.

Door het opsplitsen van het bouwprogramma in moduleerbare units ontstaat een cluster die tegelijk functioneel, aanpasbaar en per unit afsluitbaar is. Het strakke ritme integreert zich gemakkelijk op schaal van de zuidsite in de Gavers. De gebouwcampus kan gefaseerd worden in uitvoering en naderhand worden uitgebreid.

casco's

Het bouwprogramma zit vervat in de vier stroken casco-bebouwing. De casco's bestaan uit een uniforme dakstructuur op een vast grid. Ze zijn het vertrekpunt voor duurzame en flexibele gebouwen met lage bouw- en onderhoudskosten.

Het casco-principe is de tussenstap tussen de duurzame uniformiteit van de gebouwcampus met een lange levensduur en het specifieke bouwprogramma dat op dit moment aan de orde is. Het principe laat toe om het bouwprogramma aan te passen op korte termijn, zonder het uniform karakter van de campus te raken. De mogelijkheid om gebouwen aan de wisselende noden aan te passen, garandeert een langere levensduur. Duurzaamheid als gevolg van flexibiliteit.

opbouw

De dakstructuur is de constante factor in de architectuur van de casco's. De opbouw van de daken bestaat uit gebogen gelamelleerde spanten waartussen een gesloten regelvlak wordt geplaatst. Het regelvlak is opgebouwd

uit rechte balken die de verbinding maken tussen de spanten; de kostprijs wordt gedrukt door toepassing van dakvlakken met een constante buiging.

De glasbekleding is noordgericht en zorgt voor zenitaal licht. Een dwarse bekleding in zink stuurt het regenwater naar de goten aan de langse zijgevels van de bouwstrips.

De gevelvlakken van de casco's geven gevolg aan de functies die ze herbergen. Een achteruitgeschoven gevelvlak doet een gaanderij ontstaan die verschillende toegangen overdekt en verbindt. De opsplitsing van het bouwprogramma in een soort paviljoen-achtige architectuur, laat toe dat delen van het project als het ware in winterslaap kunnen gaan. Deze gebouwen kunnen op een quasi vaste manier afgesloten en beschermd worden, door bvb sluiten van houten luiken voor de beglaseerde delen.

prioriteiten

De prioriteiten voor de herinrichting van de zuidsite worden bepaald op basis van de duurzaamheid en levensduur van de ingrepen. Er wordt een structuur ontwikkeld die een antwoord geeft op het huidige programma en mogelijkheden creëert voor een latere ontwikkeling.

Het stramien op de activiteitsite is ondergeschikt aan de loop van de Gaverbeek en de aanleg van de wandelpaden. De layout van de casco-bebouwing is ondergeschikt aan het stramien op de activiteitsite. Het bouwprogramma en zijn evolutie is ondergeschikt aan de casco-bebouwing.

Op deze wijze kan een duurzaam lange termijnbeleid ingevoerd worden in de site.

