

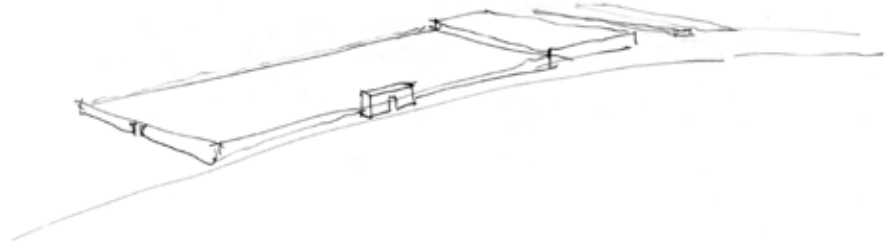
duits kerkhof

langemark-poelkapelle

2005

ontwerp van het toegangsgebeuren en een tentoonstellingspaviljoen voor de bezoekers van het duits kerkhof

ism. snoeck & partners



lectuur van de site

Het landschap is glooiend akkerland, volgens de perceelgrenzen ingekleurd door wisselende teelten. Ten noorden helt het omliggend land af naar de insnijding van de Broenbeek. Het kerkhof ligt heel discreet ingeplant op het eind van de lintbebouwing van de Klerkenstraat. Onmiddellijk voorbij het kerkhof is men uit "het dorp" en ervaart men een breed plattelandsperspectief.

Het horizontaal kerkhofplatform maakt zich lichtjes los van de glooiende omgeving; de strenge metrische soberheid is verder merkbaar in de ommuring, de strooksgewijze aanplanting van bomen en het grid der grafstenen. De roze steen blijft voorbehouden voor de inkompartij en de kerkhofomheining. De metrische zoneringen en hun krachtig perspectief worden in het uitbreidingsontwerp verder gehanteerd.

landschappelijke stroken

Een duidelijk afgelijnde zonering versterkt de landschappelijke samenhang door voelbaar maken van het ritme. De nieuwe zoneringen worden op hun volle lengte en volgens de glooiing van het terrein aangelegd in oost-west perspectief, van de Klerkenstraat lichtjes stijgend naar de horizon. In het parallel patroon heeft elke strook zijn autonomie.

eigenschappen

De op het kerkhof vreemde elementen zoals bussen en auto's worden in één strook bijeengebracht. De ingreep stelt zich als filter op tussen de site gebonden en de site vreemde elementen.

De site gebonden elementen zoals het onthaalpaviljoen en de informatiedragers worden in één strook bijeengebracht. Tussen de stroken wordt afstand gelaten.

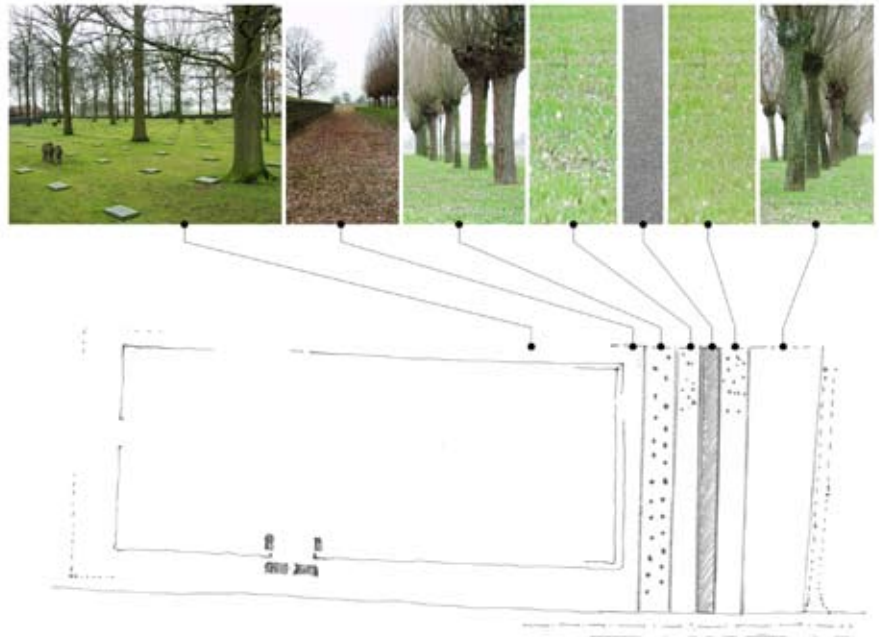
materiaal

Het lexicon van de bestaande materialen wordt geheel benut, niet uitgebreid. De roze steen wordt niet verder aangewend, deze steen is in zijn gebruik gereserveerd voor het eigenlijke kerkhofplatform.

Op de kleine kasseisteen is het aangenaam wandelen voor de voetganger. Het onderhoud ervan is minimaal. Het beton van de Klerkenstraat is gebruiksvriendelijk voor alle mechanisch verkeer en onderhoudsvrij. Het grasveld en de bomen zijn dezelfde als de naastliggende strook parallel aan de wal. Onderhoud hiervan is hetzelfde. De grasstroken zijn machinaal bereikbaar.

het pad

Op de site zullen twee ingangspunten duidelijk naar voor komen; het ingangspaviljoen en de inrijstrook van de parking; tussen beide ligt het voetpad in kleine kassei. Dit pad ligt als één rechte lijn middenin tussen de bestaande bomenrij. Dit pad vormt een louter "overgangsgebied" parallel met de straat en geconfronteerd met het straatverkeer en daarom minder geschikt om informatiedragers te bevatten.



parkeerzone

De bestaande parkeerzone voor het kerkhof wordt weggenomen. De bomenrij, het grasveld en het voetgangerspad worden doorgetrokken tot voor het ingangspaviljoen.

de Klerkenstraat

de Klerkenstraat krijgt een duidelijk profiel met twee betonstroken en een naastliggende gracht, gezuiverd van de half verharde strook recht over het ingangspaviljoen.

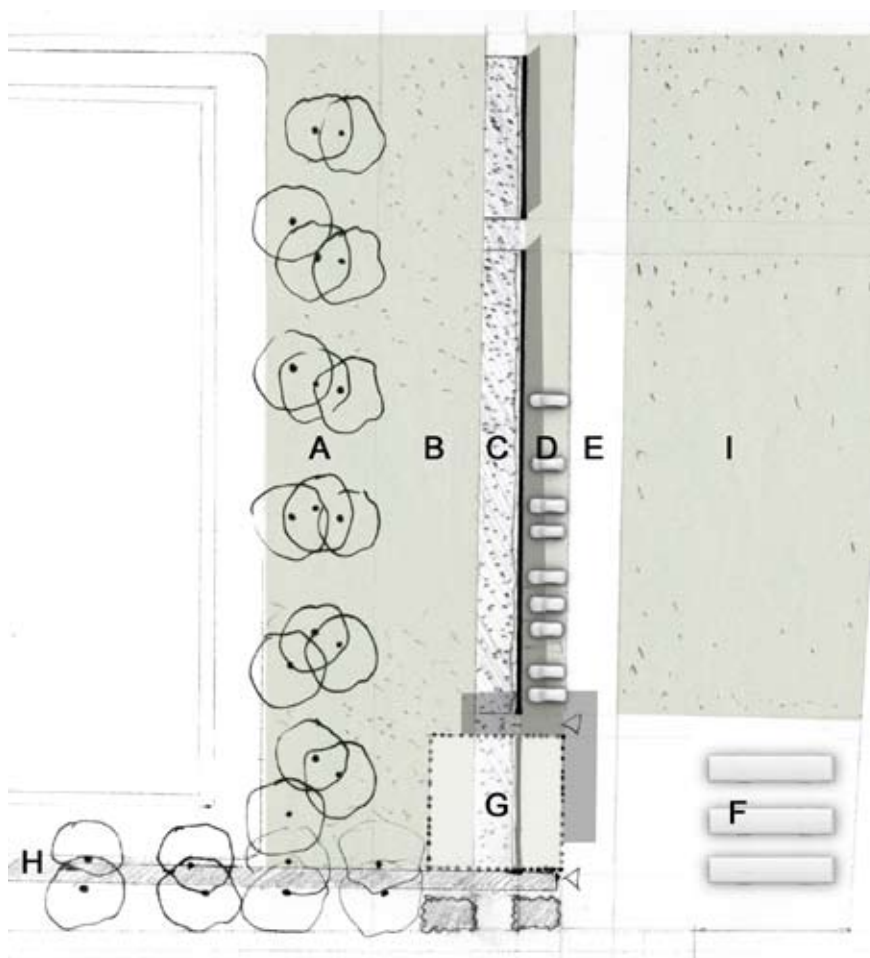
conceptelementen

A De bestaande strook met strak ingeplante bomen en het grasveld blijft integraal behouden.

B De graszone van zone A wordt verbreed om afstand te creëren met het kerkhof. Deze zone is als vlak herleid tot een horizontaal vlak, een grasveld zonder inplanting van bomen. De zone kan betreden worden en betrokken worden bij het verstrekken van informatie.

C De zone waar de informatiedragers bijeengebracht zijn. De informatiedragers worden verzameld rond één perspectief en één materiaal. Het bundelen in een smalle strook is voor de bezoeker een duidelijk uitgangspunt en biedt overzicht. Anderzijds wordt de beweging en het gesprek op voldoende afstand gehouden van het omheinde kerkhof. De tussenliggende stroken zullen die "afstand" helpen verwezenlijken.

Deze zone is toegankelijk van uit het onthaal-paviljoen. Het informatief gedeelte is geen verplichte doorgang; het is opgevat als een zone waar elke bezoeker op eigen initiatief en eigen tempo de gegevens kan opnemen. Tijdens dit informatiemoment is de bezoeker





niet gestoord. De verticale wand vormt een uniforme drager voor de informatie, een lineaire en toch rustige achtergrond en een neutraal loopvlak.

De wand is de enige ingreep op de site, de enige en tegelijk meest materiële grens. Het materiaal is beton. Het is omzeggens onderhoudsvrij. Het kan eroderen en de tijdserosie in zich opnemen.

D De zone met versterkt gras laat toe de bezoekende wagens toe heel dicht tegen de scheidswand te parkeren. Het perspectief van het kerkhof naar de Broenbeek blijft hierdoor intact, gevrijwaard van site vreemde elementen zoals auto's

E De zones voor het mechanisch verkeer is ter plaatse gegoten beton. Het materiaal is voldoende signaal en laat de voor verkeer beschikbare zones duidelijk zien, aansluitend op de betonvlakken van de Klerkenstraat. Het beton is onderhoudsvrij en berekend op de aslast zwaar verkeer. Het hemelwater kan worden gekanaliseerd.

F De bussen worden tegen de straatzijde geparkeerd. Op deze plek zijn ze het meest uit het zicht weggenomen. De bussen zullen het terrein binnenrijden, zich achteruitrijdend parkeren om vooruit de weg terug op te gaan.

G Het paviljoen is opgevat als een bijna verplichte doorloopzone op weg naar het kerkhof. Vanaf de parkeerzones is men verplicht langs één van beide doorgangen in de informatiewand te stappen.

Beide muurdoorbraken geven onmiddellijk zicht in het paviljoen.

Het paviljoen is het beginpunt van de gebundelde informatiestrook. Dit aanzetpunt is overdekt door een vlak dak van ongeveer 100m² autonoom steunend op kolommen. De informatiewand loopt los onder het dak door.

Het paviljoen is voldoende afgeschermd van de parkeerzone. Het paviljoen is geopend in de richting van het kerkhof en in het perspectief van de informatiewand.

H Het verbindingspad in kleine kasseistenen verbindt het onthaalpaviljoen in één rechte lijn met het ingangspaviljoen.

I De vreedestuin verwijst in zijn zonering terug naar de zone A. Dezelfde bomen en hetzelfde ritme zullen de eenheid van ontwerp en ontwerpmiddelen bevorderen. De strakke lineaire inplanting van bomen op grasveld bespeelt het metrische thema dat onderhuids op veel plaatsen aanwezig blijkt.

participatie in proces

Een optimale ontwikkeling van het project wordt in stand gebracht met de participatie van het opdrachtgevende besturen. De programmastudie en de eerste schetsontwerpen zoals hier voorgesteld beschouwen wij als een tussentijdse denkoefening die ontstaat uit onze interpretatie van de projectdefinitie. Wij engageren ons tot een sterk doorgedreven procesbereidheid voor de ontwikkeling van het bouwprogramma en het ontwerp. De basisstructuren bieden veel flexibiliteit.

flexibiliteit

De flexibiliteit zal worden uitgebouwd tot in diverse lagen van het concept, zoals de landschappelijke en architecturale modulatie, de horizontale en verticale maatvoering, de stabiliteitsstructuur, de implementatie, bundeling en kanalisatie van de informatieve uitrustingen. Door deze flexibiliteit vanaf de basis tot in alle geledingen van uitrusting aan te houden kan de invulling van elke zone in optimale vrijheid worden ontwikkeld.

Gebouwde materie met grote flexibiliteit staat garant voor een lange levensduur.

integraal proces

Het project "informatiedrager" is een levend systeem dat culturele duurzaamheid in zich draagt.

Het project heeft daarnaast een belevingswaarde en een betekenis. De ingetogenheid is uiting van respect en van een cultuur die zorg en onderhoud uitstraalt.

De betrokkenheid van de mensen die instaan voor het beheer is weerspiegeld in deze omgeving en is een essentieel onderdeel van deze zeer duurzame leefcultuur. Een gevolg hiervan is een concept met grotendeels stilzwijgende uitwisseling van informatie, precies wat duurzaamheid hier moet zijn.

