

administratief centrum 2de prijs
diksmuide 2005

architecturale visie op een tot administratief centrum om te bouwen loods

ism. snoeck & partners



De betonstructuur als vertrekpunt voor de inrichting van het administratief gebouw voor Stad Diksmuide is enerzijds een dwingend, anderzijds een dankbaar gegeven. Het betonskelet heeft voldoende potentieel en mogelijkheid in zich tot flexibiliteit, om als draagstructuur te kunnen beantwoorden aan de eisen van een hedendaags stadsbestuur op korte maar evenzeer op lange termijn.

De openbare functie die het gebouw krijgt is de voornaamste drijfveer voor enkele belangrijke ingrepen. De publieks-as wordt de ruggegraat van het gebouw. De bezoeker krijgt inzicht en overzicht. Boven de publiekzone komt een vide en daarboven opent een lichtstraat het dakvlak en brengt noordlicht tot onderaan het gebouw.

Dit staat toe alle werkplekken te organiseren aan de noordelijke helft van het gebouw, waar de bandramen de gepaste hoeveelheid licht binnenbrengen.

Natuurlijk licht, functionele logica, overzicht en flexibiliteit als kernwoorden die aan de basis liggen voor enkele eenvoudige ingrepen met een grote impact.

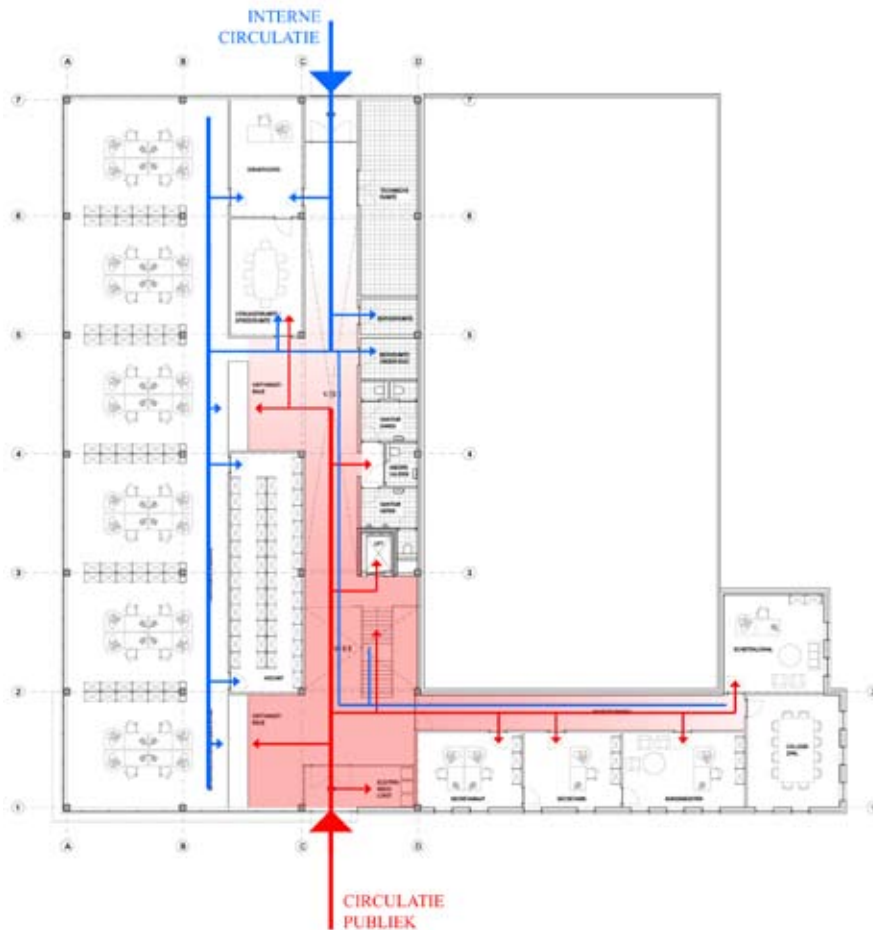
gelijkvloers

De goed verlichte zone van 35m op 8m aan de noordelijke zijde van het gebouw biedt plaats aan een maximum van 24 werkplekken. Deze oppervlakte en de structuur van het gebouw dragen de mogelijkheid in zich tot de inrichting van één groot landschapskantoor, de opdeling in 6 afzonderlijke kantoorruimtes gescheiden door systeemwanden en tussendeuren of een combinatie van grotere en kleinere landschapskantoren. Bovendien is een variërende hoogte van de tussenkasten eveneens een middel voor het bepalen van een al dan niet doorlopende visuele ruimtelijkheid. Aan de rechterzijde van deze werkplekzone bevindt zich een interne circulatie-as die loopt van de oostgevel tot de westgevel.

De intrinsieke flexibiliteit die het systeem in zich draagt, garandeert de mogelijkheid om op korte en lange termijn wisselende werkomstandigheden op te vangen.

Naast de werkplekken bevindt zich een strook die kan worden opgevat als een ontubbelde wand tussen de publiekzone en de werkzone. Hier bevinden zich de baliefuncties, het levend archief, een vergader-/spreekkamer en een werkplaats voor het dienshoofd technische dienst.

De publiekzone die loopt van een inkomsas in de westgevel tot de diensttoegang in de oostgevel. De vide boven de publieks-as en



de lichtstraat die het dak opent in noordelijke richting is oorzaak van een aangenaam, natuurlijk bovenlicht dat zichtbaar is vanaf de straat en het hele gebouw een transparant en uitnodigend karakter geeft. Via deze publiek-zone bereiken de bezoekers op een overzichtelijke en intuïtieve manier de balies, het sanitair, trap en lift en de bestuurlijke vleugel van de mandatarissen.

Tussen aslijn C en aslijn D bevindt zich de ruimtelijke ruggegraat van het gebouw, die zorgt voor een horizontale en verticale eenheid. De publiekszone met de vide erboven is de 'holle ruimte' die voelbaar is van op om het even welk standpunt in het gebouw. Deze verticale continuïteit krijgt ondersteuning en geeft ondersteuning aan de 'volle ruimte' die eveneens op gelijkvloers en eerste verdieping aanwezig is. Dit is een volume met een eigen identiteit in materiaalgebruik. Hierin bevinden zich technische ruimte, serverruimte, onderhoudsberging, sanitair, lift en archief (eerste verdieping).

mandatarissen

Vanuit de inkomzone is de bestuurlijke zone voor de mandatarissen bereikbaar, met ruimte voor het secretariaat, de secretaris, de burgemeester, een schepenslokaal en een collegezaal. Niettegenstaande de vlotte bereikbaarheid beschikt deze vleugel over een eigen identiteit en karakter in materiaalgebruik en raamopeningen.

verdieping

De opbouw van het eerste niveau is in grote lijnen gelijklopend met het gelijkvloers. Een bufferzone tussen publiek en werkplekken met daarin de balies (zie gelijkvloers) is hier overbodig waardoor de oppervlakte voor werkplekken zich strekt tussen aslijn A en aslijn C, tussen noordbelichting van het bandraam in de noorgevel en de noordbelichting van de lichtstraat van de vide. Overzicht en flexibiliteit troef! De hoogte van de tussenkasten op aslijnen 4 en 5 bepaalt de relatie tussen de diensten.

Op niveau 1 zijn de kopse zijden van het langwerpige gebouw, de west- en de oostgevel, geschikt voor enkele individuele werkplekken, een refter en de grote vergaderzaal die uitgeeft op een ruim receptieteras. Deze ruimtes zijn rechtstreeks toegankelijk vanuit het landschapskantoor.

uitbreidbaarheid

De opdeling in functionele zones die lopen van west- tot oostgevel, staan toe het gebouw op termijn uit te breiden in oostelijke richting en de reeds gebruikte structuur en functiezones gewoon door te trekken over een afstand van 6, 12, 18... meter.

opvatting omtrent gelovopbouw

Hoe kunnen we met een eenvoudige ingreep een maximaal effect verkrijgen? Doelstellingen zijn het bekomen van een eenheid tussen

bestaand en nieuw, en het creëren van een hedendaagse en uitnodigende voorgevel. De enkele bouwlaag tussen aslijn 1 en 2, en de bestuurlijke vleugel voor de bestaande loods, worden als één volume opgevat. De korrel van de toegepaste breuksteen voor het straatvolume vertelt de voorbijganger dat dit gebouw geen industriële functie herbergt. Ter hoogte van de inkom wordt het massieve volume opgetild tot boven de bandramen en silexbetonpanelen. Over de zone links van de inkom worden beide materialen en beide volumes met elkaar verbonden. Een luifel met daarop de tekst 'stad diksmuide' beklemtoont de inkom. De verharde zone tussen straat en inkom, en de interne publiekzone liggen in elkaars verlengde.

