

brussels tower

brussel

1ste prijs

2004

ontwerp gevelconcept en uitbreiding
van het tbr kantoorgebouw in de
brusselse noordwijk

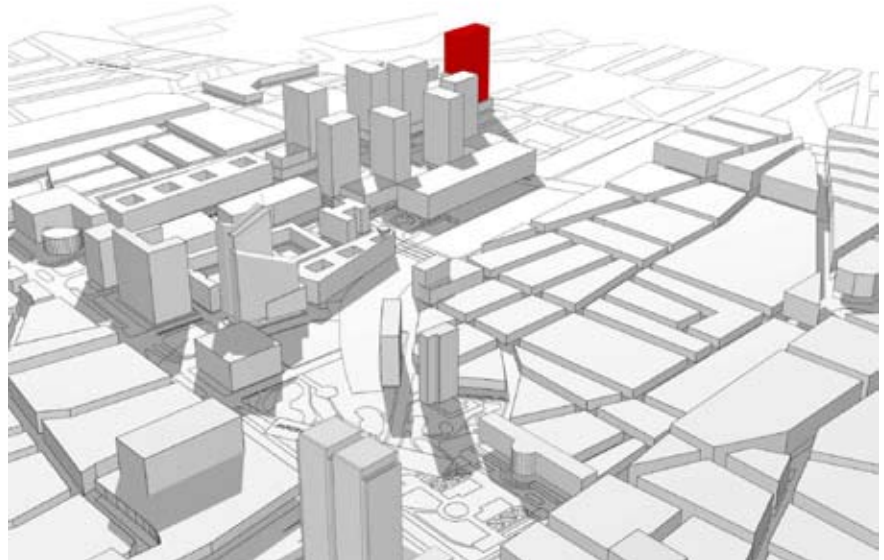


In het ontwerp van architectuur.be wordt uitgegaan van de eenvoud en soberheid van de afzonderlijke volumes. Door de verschillende volumes autonoom te behandelen, behouden deze hun verhoudingen en eigen karakter. Achtereenvolgens zullen het hoofdgebouw, het hoekgebouw en tenslotte het achterliggende sokkelgebouw besproken worden. Elk van deze onderdelen hebben hun eigenheid maar passen toch binnen dezelfde thematiek van het volledige project.

Door de imposante gestalte maar ook door de centrale ligging zal het hoofdgebouw, als hoofdspeler van het gehele complex een structurerende en beeldbepalende rol vervullen in het straatbeeld van Brussel Noord. Met zijn 136 meter hoogte en een basis van 25 meter bij 60 meter, komt het hoofdvolume in de buurt van de alombekende Seagram-builing te New York van architect Mies van der Rohe. Net zoals het legendarische project zal het hoofdgebouw als volume in al zijn sober-

heid behandeld worden, zodat het als sterke éénheid de Brusselse skyline mee bepaalt.

Bij de opbouw van de gevel is gekozen voor een ontdubbeling, waarbij de binnengevel volgens klassiek patroon opgebouwd is. Deze heeft verdiepingshoge ramen en bevat alle nodige technische vereisten. Op 40 cm voor de binnengevel wordt de beeldbepalende buitengevel geplaatst, die zich als afzonderlijke layer losweekt van de massa.



Bij de modulatie van de buitengevel is gekozen voor module van 7 meter 20 breed, de kolomafstand van de langsgevel van het huidige gebouw, en 1 meter 60 hoog, de helft van een verdiepingshoogte. Door deze module toe te passen op het volledige vlak van de langsgevel wordt een sterk horizontaal raster bekomen.

Het visuele voorkomen van glas is zeer uiteenlopend. Door verschillende productieprocessen is de fabricant in staat tientallen verschillende types glas aan te maken, elk met andere eigenschappen: kleur, glans, transparantie en reflectie. Een korte wandeling in de Koning Albert II-laan bewijst dit. De Belgacom-torens hebben een lichter voorkomen dan North Galaxy en het glas van City Atrium is een stuk groener dan de blauwe tint van vorige twee. Bij het naast elkaar plaatsen van de drie glassoorten blijkt duidelijk het verschil.

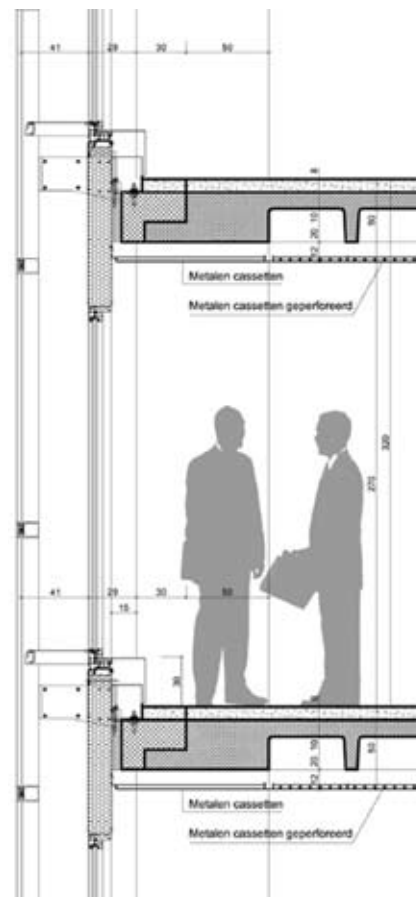
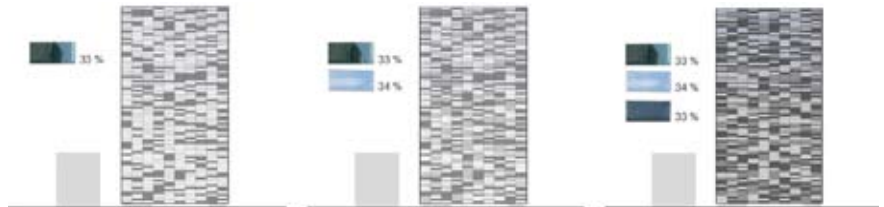
Wanneer als uitgangspunt, bijvoorbeeld deze drie glassoorten 'ad random' maar met vooraf bepaalde percentages aan de verschillende modules van het raster worden toegekend, wordt een zeer dynamisch en boeiend patroon verkregen binnen een strakke contour. In de zoektocht naar de meest interessante gevelcompositie is het mogelijk variantes te ontwerpen, dit zowel naar compositie, modulatie als kleur.

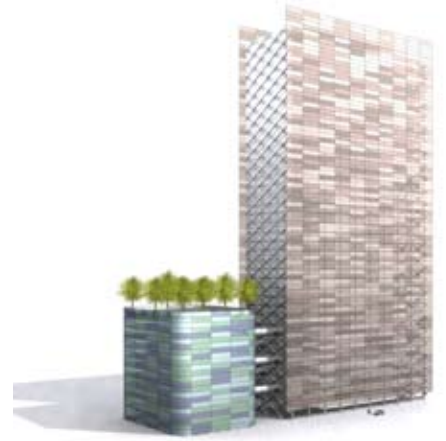
In het kopse vlak wordt omwille van de stabiliteit een metalen structuur voorzien die op haar beurt zorgt voor een uniform karakter van de kopse gevel van het hoofdvolume.

Het kleinere hoekgebouw wordt in tegenstelling tot het glazen hoofdgebouw als een eerder massief gebouw gezien waardoor het een eigen autonomie behoudt.

Door de variabele, verdiepingshoge gevelopeningen wordt ook hier aan de strakke gevel een speels verticaal karakter gegeven, wat contrasteert met de horizontale geleiding van het hoofdgebouw.

Het is wenselijk een kleinere gevelkorrel te hanteren, gezien de schaal van het hoekgebouw merkkelijk kleiner is dan deze van het hoofdvolume. De gesloten benedenverdieping staat in schil contrast met het open, transparant gelijkvloers van het hoofdgebouw.





's Nachts gedraagt het gebouw zich als lanta-
rentoren waardoor het speelse gevelspel nog
nadrukkelijker aan bod komt.

De twee gebouwen worden op de verdieping
met elkaar verbonden door horizontale, met
glas beklede passerelles. Indien nodig kun-
nen ze onderaan verbonden worden met een
binnenstraat.

Aan de Westzijde van het gebouw wordt
een drie-verdiepingshoog sokkelgebouw
voorzien. Net zoals bij het hoekgebouw is de
onderste bouwlaag een gesloten, verticaal
geritmeerde natuursteen wand. De twee-
bouwlagen hoge gevelwand wordt ter hoogte
van de patio's ingesneden. Ook hier wordt de
gevel opgebouwd volgens hetzelfde principe
als het hoofdgebouw maar met de kleinere
modulatie van het hoekgebouw.

Hierdoor ontstaat er een interessante wis-
selwerking tussen de drie actoren van het
project die ondanks hun differentiatie zich in
harmonie met elkaar verhouden. Zonder de
vooraf beschreven principes te schaden is
het perfect mogelijk een reeks variantes te
onderzoeken.

Het totaalbeeld bundelt de drie volumes, elk
met eigen identiteit en korrel, tot een coherent
geheel die met de reeds aanwezige bouw-
stenen van de Koning Albert II-laan toch een
hedendaags en vernieuwend elan geeft aan
de plek.

